

uEye® LE USB 3.1 Gen 1 Installation

Gehäuseversion

Boardlevel-Version



Handbücher

Detaillierte Informationen über das Kameramodell und die Software finden Sie nach der Treiberinstallation im Ordner „Programme > IDS > uEye > Help“ oder unter „Support > Handbücher“ auf unserer Webseite www.ids-imaging.de.

Weitere Unterstützung

support@ids-imaging.de

IDS Imaging Development Systems GmbH
Dimbacher Strasse 6-8
74182 Obersulm, Deutschland



Wichtige Produktinformation

ACHTUNG!

Der digitale Eingang der **Boardlevel-Version** ist **nicht** potentialfrei und verfügt über **keine** Schutzbeschaltung. Wir übernehmen keine Gewähr für Schäden, die durch eine falsche Beschaltung verursacht wurden. Mehr Informationen finden Sie im Online-Handbuch unter: <http://www.ids-imaging.de>

Berühren Sie die Platine nicht, während sie mit Strom versorgt wird. Halten Sie die Platine nur an den Rändern fest, um das Risiko der Beschädigung durch eine elektrostatische Entladung zu verringern.

1. Laden Sie den aktuellen Treiber

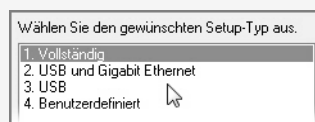
www.ueyesetup.de

Bitte beachten Sie, dass für den Download der IDS Software Suite eine kostenlose Registrierung bzw. Anmeldung erforderlich ist.

Unter www.ueyesetup.de finden Sie die aktuelle Software zu Ihrer uEye® Kamera. Alle Dateien sind im ZIP-Format gepackt.

Für Windows steht neben der kompletten IDS Software Suite eine kompakte „Nur Treiber“-Version zur Verfügung.

2. Installieren Sie die Software



Entpacken Sie das ZIP-Archiv und starten Sie die Setup-Datei im EXE-Format. Sie können wählen, ob Sie die vollständige Software oder nur bestimmte Teile installieren möchten.

Wählen Sie „1. Vollständig“, um alle Treiber mit Beispielprogrammen und Handbüchern zu installieren.

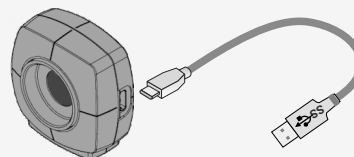
Systemanforderungen

PC mit Intel i5 oder besser
Freier USB 3.0-Port (Super Speed)

Arbeitsspeicher: min. 2 GB
Festplattenspeicher: min. 500 MB

Betriebssystem:
Windows 7 SP1/8/8.1/10 (32-/64-Bit)
Linux > Kernel 3.4 (32-/64-Bit)

3. Schließen Sie die Kamera an



Bei Verbindung startet die Installation der Treiber. (USB-Kabel nicht im Lieferumfang enthalten.)

Nur Boardlevel-Version: Achten Sie darauf, dass Sie mechanische und elektrische Schäden an der Platine und den Anschlüssen vermeiden.

4. Nehmen Sie Bilder auf



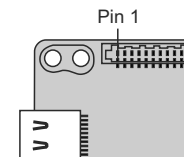
Sie finden die Software zum Betrieb Ihrer uEye® Kamera unter „Start > Alle Programme > IDS“.

Mit dem **IDS Kameramanager** können Sie angeschlossene Kameras konfigurieren.

Mit **uEye Cockpit** (Windows)/**uEye Demo** (Linux) können Sie die Kamera öffnen, Einstellungen ändern sowie Bilder einziehen und abspeichern.

Boardlevel-Version: 10-Pin-Stiftleiste Molex IllumiMate™ 1041411010

- 1 Spannungsausgang (USB Power Delivery), 5-15 V
- 2 Masse (GND)
- 3 General Purpose I/O (GPIO) 2, 3,3 V
- 4 General Purpose I/O (GPIO) 1, 3,3 V
- 5 TWI (Two Wire Interface) Taktsignal
- 6 TWI (Two Wire Interface) Datensignal
- 7 Trigger-Eingang, ohne Optokoppler 3,3 V
- 8 Blitz-Ausgang, ohne Optokoppler 3,3 V
- 9 Masse (GND)
- 10 Spannungsausgang 3,3 V



Bestimmungsgemäße Verwendung

IDS Industriekameras dienen zur Aufnahme von Bildern für Visualisierungs- und Bildverarbeitungsaufgaben. Sie sind für den Einsatz im industriellen Umfeld konzipiert.

Sicherheitshinweise

Lesen Sie vor Einbau und Verwendung des Produkts die Hinweise im Online-Handbuch* gründlich durch. Bei Sach- und Personenschäden, die durch unsachgemäße Handhabung oder Nichtbeachtung der Sicherheitshinweise verursacht werden, übernehmen wir keine Haftung. In solchen Fällen erlischt die Gewährleistung.

- Das Produkt ist nicht für den Einsatz in sicherheitsrelevanten Anwendungen zugelassen. Falls ein Einsatz in sicherheitsrelevanten Anwendungen vorgesehen ist, sorgt der Kunde für die notwendigen Zulassungen.
- Mit der Modifikation/dem Umbau des Produkts erlischt die CE-, FCC- und/oder UL-Zulassung. In solchen Fällen ist der Kunde für die Sicherstellung der Produktkonformität zuständig.
- Das Produkt ist kein Spielzeug und gehört nicht in Kinderhände. Betreiben Sie es außerhalb der Reichweite von Kindern.

Anschluss, Inbetriebnahme sowie Instandhaltung dürfen nur von entsprechend qualifiziertem Personal durchgeführt werden.

- Die Installation der Kamera hat so zu erfolgen, dass die im Online-Handbuch* genannten Spezifikationen eingehalten werden.
- Überprüfen Sie vor der Inbetriebnahme, dass die elektrische Beschaltung entsprechend der Vorgaben im Online-Handbuch* realisiert wurde.
- Betreiben Sie das Produkt nur unter Umgebungsbedingungen, die im Online-Handbuch* für das jeweilige Produkt zugelassen sind. Beachten Sie insbesondere die zulässige IP-Schutzart der Kamera.
- Schützen Sie dieses Produkt vor direkter Sonneneinstrahlung, Nässe und Stoßeinwirkung.
- Verlegen Sie die Kabel so, dass niemand darauf treten oder darüber stolpern kann.
- Halten Sie das Verpackungsmaterial wie z. B. Folien von Kindern fern. Bei Missbrauch könnte Entstickungsgefahr bestehen.

* <http://de.ids-imaging.com/manuals-ueye.html>

CK01338 – 11/2017